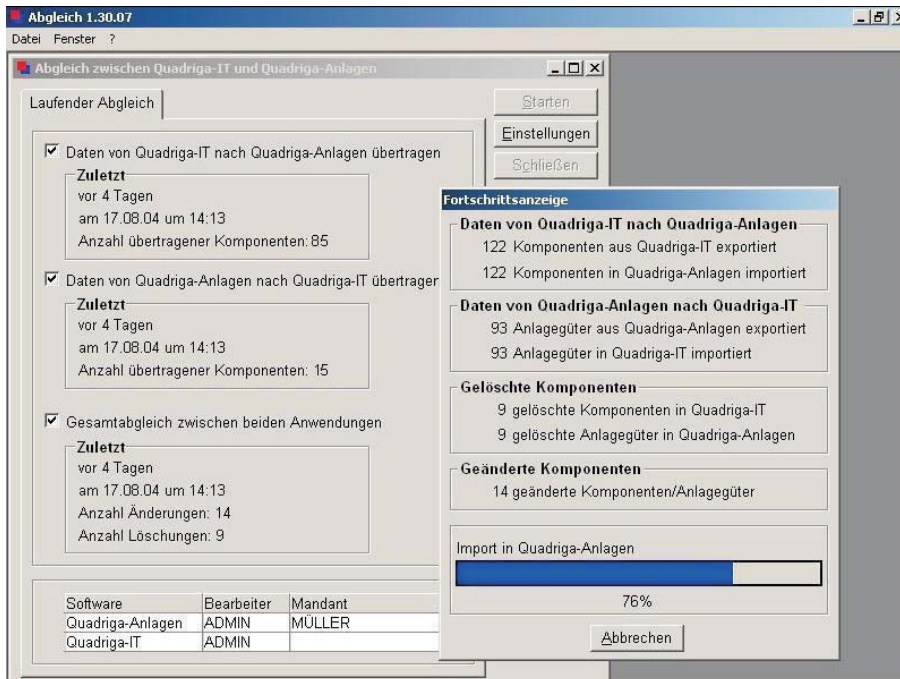


# Option "Abgleich"

Die Schnittstelle zwischen Quadriga-IT und Quadriga-Anlagen



## Ein separate Anwendung

Die Option "Abgleich" ist eine separate Anwendung, die die Datenbanken von Quadriga-IT und Quadriga-Anlagen öffnet und vergleicht. Wie Sie im Fenster mit der Fortschrittsanzeige sehen, werden die einzelnen Schritte eines Abgleichs ausführlich dokumentiert.

## Anlagenverwaltung aus einer Hand

Mit ihren beiden Software-Lösungen Quadriga-IT und Quadriga-Anlagen kann die Firma Quadriga Informatik eine **abteilungsübergreifende Gesamtlösung zur Anlagenverwaltung** anbieten. Beide Lösungen arbeiten mit Hilfe einer weitgehenden Schnittstelle, der Option "Abgleich", eng zusammen.

Das Besondere an diesem Angebot: Sie erhalten die Lösungen für allgemeine Anlagenverwaltung und Anlagenbuchhaltung **aus einer Hand**. Wenn Sie sich auf dem Softwaremarkt umschauen, werden Sie zwei unterschiedliche Arten von Anbietern finden: Auf der einen Seite die ERP-Anbieter, die die Anlagenbuchhaltung als - nicht selten vernachlässigten - Teil einer Gesamtlösung für das Rechnungswesen sehen. Hierbei geht es hauptsächlich um die Bereitstellung von Zahlen zu Abschreibungen und Buchwerten für die Bilanz, es werden die Bedürfnisse der **Abteilung Rechnungswesen** abgedeckt. Die technischen Merkmale sowie Zustand und Verbleib der Gegenstände sind in diesem Zusammenhang weniger von Interesse und nur unzureichend abgedeckt.

Auf der anderen Seite gibt es Spezialanbieter, die Lösungen für IT-Ressourcenverwaltung, Inventarverwaltung, Facility Management, Fuhrpark-Management und Instandhaltung liefern. Mit ihrer Hilfe können Sie Informationen über die technischen Merkmale der Gegenstände erhalten, ihren Zustand und ihre Gebrauchstauglichkeit, den Standort und Verbleib sowie Antworten z.B. auf die Frage, welche Maßnahmen zu ergreifen sind, um sie noch möglichst lange zu verwenden oder wenn ein Problem auftritt. Kurz: Hier geht es um **das operative Management der Gegenstände**, mit

dem die jeweilige Fachabteilung beschäftigt ist. Diesen Lösungen fehlt aber in der Regel die buchhalterische Seite, die für die Berechnung von Abschreibungen und Buchwerten sorgt.

## Vorteile durch Integration

Die Firma Quadriga Informatik hat sich mit ihren Lösungen in beiden Bereichen bewährt: Das Produkt Quadriga-IT zur IT-Ressourcenverwaltung und allgemeinen Anlagenverwaltung ist bei über 800 Firmen und Verwaltungen im Einsatz. Das schon länger am Markt befindliche Produkt Quadriga-Anlagen nutzen über 2.200 Anwender als professionelle Anlagenbuchhaltung.

Die Verbindung von allgemeiner Anlagenverwaltung und Anlagenbuchhaltung ist deshalb so interessant, weil sich die Daten beider Bereiche zum großen Teil überschneiden: Hier wie dort **geht es um Daten zu den Anlagegegenständen**. Ohne Integration werden viele Daten doppelt gepflegt, entsprechen oft nicht der Realität oder "laufen auseinander". Eine Integration beider Bereiche, wie sie Quadriga Informatik anbietet, minimiert dagegen den Pflegeaufwand und sorgt für einen optimalen Überblick.

## Zur Funktionsweise der Option "Abgleich"

- Wie läuft der Abgleich zwischen Quadriga-IT und Quadriga-Anlagen ab? Zunächst prüft die Option Abgleich, ob es neu in Quadriga-IT eingegebene Komponenten gibt, die in Quadriga-Anlagen noch nicht vorhanden sind, und überträgt diese in die Datenbank von Quadriga-Anlagen. Anschließend erfolgt eine Übertragung in umgekehrter Richtung: Neue Anlagegüter in Quadriga-Anlagen werden in die Datenbank von Quadriga-IT übertragen.
- Eine weitergehende Funktion **Gesamtvergleich** behandelt nicht nur neue Gegenstände, sondern auch **Löschungen** und Änderungen. Dabei prüft die Option Abgleich die in Quadriga-IT gelöschten Komponenten und die in Quadriga-Anlagen gelöschten Anlagegüter. Auf Wunsch werden diese auch in der jeweils anderen Anwendung gelöscht. Sodann stellt die Option Abgleich fest, ob die Daten zu den Gegenständen in beiden Anwendungen noch übereinstimmen oder ob es durch zwischenzeitliche **Änderungen** zu Differenzen zwischen beiden Datenbeständen gekommen ist. Solche Fälle werden aufgelistet und Sie haben komfortable Möglichkeiten, die Übereinstimmung wieder herzustellen.
- Die Option Abgleich lässt sich **flexibel einsetzen** und an verschiedene organisatorische Gegebenheiten und Anforderungen anpassen. Einerseits ist es möglich, nur einen Teilbereich der Daten von Quadriga-Anlagen, z.B. die IT-Ressourcen, mit Quadriga-IT abzugleichen. Andererseits haben Sie die freie Wahl, welche der beiden Anwendungen Sie als **führendes System** einsetzen wollen, d.h. in welches System Sie neue Gegenstände oder Änderungen zuerst eingeben. Wir empfehlen Quadriga-IT als führendes System, da diese Anwendung eher für die tägliche Arbeit geeignet ist, während die Anlagenbuchhaltung möglicherweise nur einmal monatlich im Zusammenhang mit dem buchhalterischen Monatsabschluss aktualisiert werden muss. Aber auch eine andere Vorgehensweise ist möglich.
- Wenn Sie bereits Quadriga-Anlagen einsetzen und mit Quadriga-IT anfangen, haben Sie einen **schnellen Start**: In Quadriga-Anlagen können Sie schnell bestimmen, welcher Teil des Anlagevermögens auch in Quadriga-IT verwaltet werden soll. Übertragen Sie diesen Teil dann mit einem Befehl in die Datenbank von Quadriga-IT und komplettieren Sie die Daten dort nach und nach. Auch der umgekehrte Weg ist möglich: Wenn Sie schon Quadriga-IT einsetzen, können Sie die in dieser Anwendung verwalteten Daten schnell in die Datenbank von Quadriga-Anlagen übertragen und so den Eingabeaufwand für die Anlagenbuchhaltung minimieren.
- Ein Beispiel für die weitgehende Integration von allgemeiner Anlagenverwaltung und Anlagenbuchhaltung ist die Handhabung von **Kostenstellenänderungen**. Wenn Sie Komponenten umstellen oder Umzüge von Mitarbeitern in Quadriga-IT dokumentieren, können Sie dabei auch die eventuell geänderte Kostenstelle vermerken. Mit Hilfe der Option "Abgleich" bestimmen Sie dann, ob diese Änderung eine Kostenstellenumbuchung in der Anlagenbuchhaltung zur Folge haben soll.

Kompon	Anlagegut	Bezeichnung	Feld	QI	Quadriga-IT	QA	Quadriga-Anlagen
1	A-001	Adobe Acrobat	Als-Act				<input checked="" type="checkbox"/>
2	A-002	Adobe Acrobat Professional	Als-Act				<input checked="" type="checkbox"/>
3	A-003	Adobe Acrobat 5.0	Nutzungsdauer				<input checked="" type="checkbox"/> 5,00
4	A-003	Adobe Acrobat 5.0	Als-Act				<input checked="" type="checkbox"/> A
5	B-001	InFocus LP130	Anlagenkonto				<input checked="" type="checkbox"/> 420
6	B-001	InFocus LP130	Als-Act				<input checked="" type="checkbox"/> F
7	B-002	InFocus LP500	Als-Act				<input checked="" type="checkbox"/> A
8	B-002	InFocus LP500	Nutzungsdauer				<input checked="" type="checkbox"/> 4,00
9	B-002	InFocus LP500	Anlagenkonto				<input checked="" type="checkbox"/> 480
10	B-003	Toshiba TLP MT7	Nutzungsdauer				<input checked="" type="checkbox"/> 6,00
11	B-003	Toshiba TLP MT7	Als-Act				<input checked="" type="checkbox"/> R
12	B-003	Toshiba TLP MT7	Abgang am		<input checked="" type="checkbox"/> 05.08.2004		
13	B-004	Sony VPL-CX6	Als-Act				<input checked="" type="checkbox"/> S
14	B-004	Sony VPL-CX6	Abgang am			<input checked="" type="checkbox"/> 02.08.2004	
15	B-005	NEC VT 540	Als-Act				<input checked="" type="checkbox"/> F
16	B-005	NEC VT 540	Bezeichnung 2				<input checked="" type="checkbox"/> NEC
17	BS-002	DELL P790	Bezeichnung 2	<input checked="" type="checkbox"/>	17" Monitor		
18	BS-003	DELL P791	Bezeichnung 2	<input checked="" type="checkbox"/>	17" Monitor		
19	BS-006	DELL P790	Bezeichnung 2	<input checked="" type="checkbox"/>	17" Monitor		
20	BS-007	DELL Flat Panel Monitor	Nutzungsdauer				<input checked="" type="checkbox"/> 5,00
21	BS-007	DELL Flat Panel Monitor	Als-Act				<input checked="" type="checkbox"/> A
22	T-004	Classic Scheibtrich	Als-Act				<input checked="" type="checkbox"/> F

Bei einem Gesamtvergleich sucht die Option "Abgleich" nach Unterschieden zwischen den Datenbeständen beider Anwendungen. Wie Sie in dieser Abbildung sehen, werden diese **Unterschiede** in einem Protokoll aufgelistet und Sie können entscheiden, welcher Feldinhalt in welche Anwendung zu übernehmen ist.

Sie können auch von vornherein festlegen, dass die Übereinstimmung beider Datenbestände grundsätzlich auf Basis von Quadriga-IT oder von Quadriga-Anlagen wieder herzustellen ist.